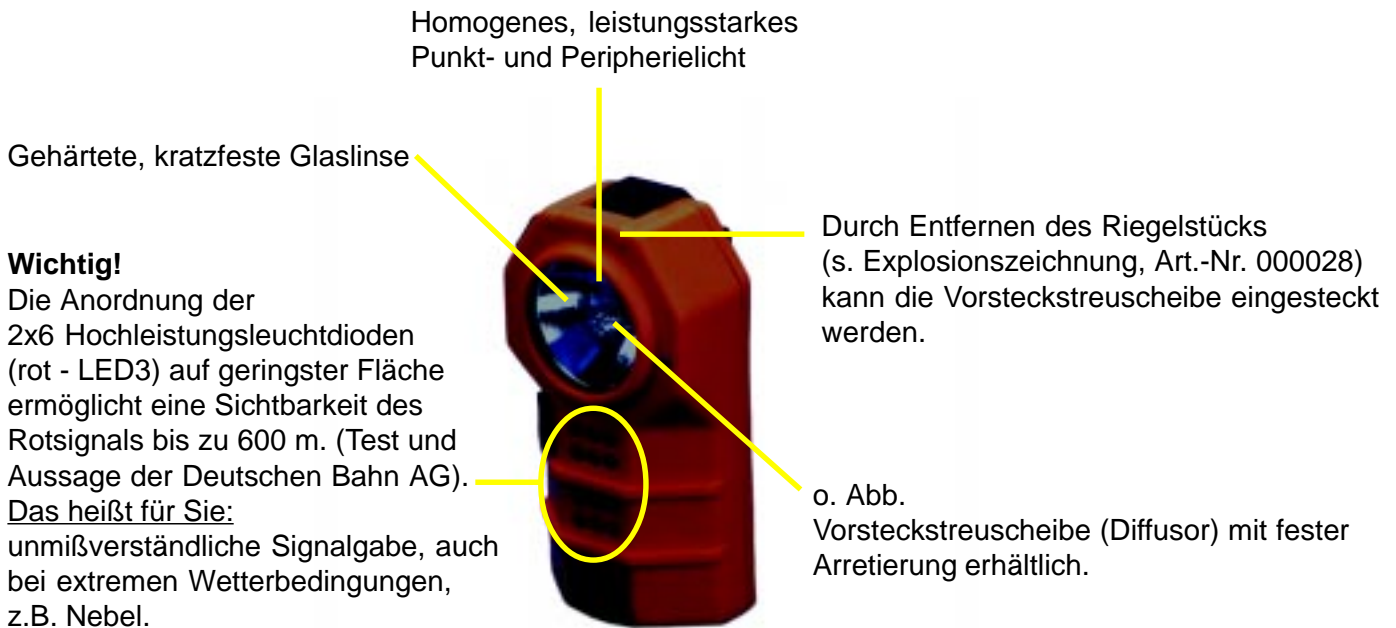




Licht und Technik sind kein Phänomen

Knotenpunkt- und Rangiererleuchte ML-500S-DB

Rahmenvertrags-Nr. 425/92002953, Material-Nr. 00033 00668516

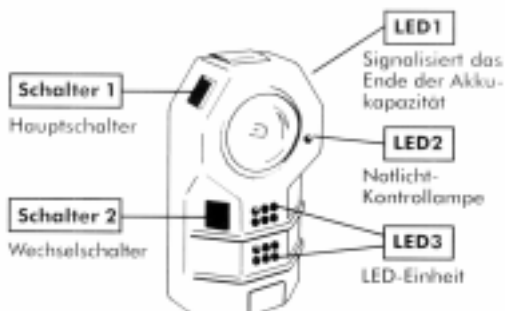


Normung:

Die ML-500S-DB und das dazugehörige Ladegerät MLC wurde mit der Deutschen Bahn AG nach der Bahn-Norm (BN411002) ausgelegt. Das heißt u.a. für den Lokbetrieb, daß die Produkte schwingungsunempfindlich sind. Weiterhin liegt eine Zertifizierung über die EMV (Elektromagnetische Verträglichkeit) vor - wichtig für den Funkbetrieb.

Allgemeines:

Die Leuchte verfügt über ein Notlichtsystem, d.h. wird die ML-500 eingeschaltet in das Ladegerät eingeklipst, so erlischt die Leuchte und der Ladevorgang beginnt. Bei Stromausfall leuchtet die Lampe jetzt automatisch auf. Weiterhin ist in der Leuchte ML-500 eine Restkapazitätsanzeige integriert. Die Überwachungselektronik warnt den Benutzer durch Aufleuchten der LED1, daß noch Energie für einen ca. 20-minütigen Betrieb der Hauptleuchte, bzw. für einen 60-minütigen Betrieb des roten LED-Signallichtes vorhanden ist (die LED1 leuchtet durch das Gehäuse und ist nur in der Aufleuchtphase sichtbar).



Technische Daten:

Glühlampe:	6,0V - 2,4/4 Watt (P13,5)
Akku:	6V - 1200 mAh
Betriebstemperatur:	-20 bis +45 Grad (Leuchte)
Leuchtdauer:	ca. 3 Stunden max.
Ladezeit:	1 Stunde 45 Minuten
Schutzart:	IP 54 (spritzwassergeschützt)
Abmessungen:	120 x 64 x 55 mm
Gewicht:	280 g
Reflektor:	Aluminiumreflektor

Saubere Verkabelung durch dreipoliges, vorgeformtes Flachbandkabel zu den Ladekontakten.

Wichtig!

Hier befindet sich der erste Teil der Ladeelektronik, umgeben vom Verbraucher (Glühlampe) und dem NiMh-Akku.

Dieses Konzept ist die technische Voraussetzung für ein Controlling und einer exakten und definierten Ladung des Akkus.

An dieser Stelle werden wichtige Eckdaten der Ladetechnik verarbeitet, z.B. Umgebungstemperatur, Energieverbrauch bzw. -zufuhr uvm.



Schockresistentes und bruchfestes Nylongehäuse.

Schnelles und anwenderfreundliches Wechseln der Halogenlampe möglich.

Nach dem heutigen Stand der Technik: umweltfreundliche Nickel-Metallhydrit-Akkus, zum Wechseln muß lediglich ein Stecker gezogen werden (verpolungssicher). Durch die vorher beschriebene Ladetechnik, werden die Akkus so schonend geladen, daß bis zu 1.000 Lade- / Entladezyklen möglich sind.

Gut platzierte Ersatzglühlampe.

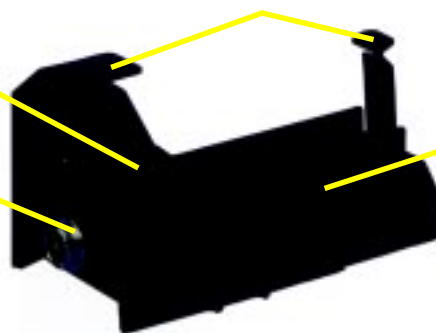
Schnell-Ladegerät MLC

Material-Nr. 00038 00668529

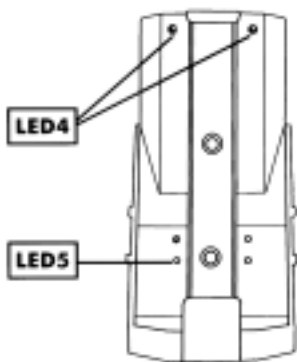
Zweiter Teil der Ladeelektronik (Controlling der Energiezufuhr und Überladeschutz).

Stahlclipse halten den Sitz der Lampe, auch bei stärksten Erschütterungen, einwandfrei - ohne den Ladezyklus zu beeinträchtigen.

Grundsätzlich liefern wir unser Ladegerät mit dem bewährten sowie natozugelassenen Schraubstecksystem, das Voraussetzung für eine 100-prozentige Energiezufuhr ist.



Formvollendetes, bruchfestes Kunststoffgehäuse.



LED4: im oberen Teil des MLC-Ladegeräts befinden sich zwei identisch arbeitende grüne LED4-Kontrolllampen:

- Diese leuchten bei **Schnell-Ladung** konstant grün (ca. 2 Stunden).
- Nachdem der Akku aufgeladen und automatisch in den **Erhaltungszustand** übergegangen ist, beginnen die Kontrolllampen LED4 zu blinken.

Die Handleuchte soll nur bei Temperaturen zwischen 0°C und +55°C aufgeladen werden; die Schnell-Ladung funktioniert bei Temperaturen über +50°C nicht mehr und die Erhaltungsladung endet bei +55°C.

Hinweis! Kommt die Leuchte aus Minustemperaturen in das Ladegerät, beginnt das MLC-Gerät mit Erhaltungsladung (60mA Strom) zu laden und die LED4 blinkt solange, bis die Innentemperatur der Handleuchte 0°C überschreitet; danach geht das Gerät automatisch auf Schnell-Ladung über.

Die Handleuchte kann im Ladegerät aufbewahrt werden. Das Ladegerät hält den vollen Ladezustand des Akkus bis zum Einsatz der Leuchte aufrecht ohne Überladungsgefahr.

LED5: leuchtet rot, wenn das Ladegerät mit Spannung versorgt wird.

Technische Daten - Ladetechnik:

Ladegerät MLC: Schnell-Ladung 800 mA
Erhaltungsladung 60 mA

Ladetemperatur: von 0 bis +55 Grad

Versorgungsspannung: 12...30 VDC
Versorgungsleistung: max. 8 W
Schnell-Ladezeit: 1 Stunde 45 Minuten

Netzteil IL-1

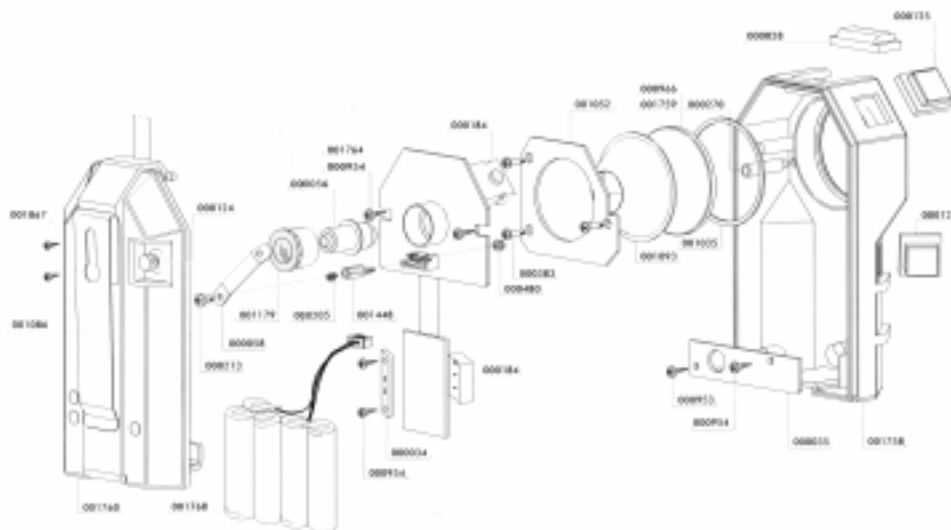
Material-Nr. 00042 00668538



Dieses Netzteil benötigen Sie, wenn Sie das Schnell-Ladegerät MLC an 230V betreiben möchten. Selbstverständlich trägt das Netzteil, wie alle Geräte, das CE-Kennzeichen und ist VDE-zugelassen (dieses trifft weiterhin für Österreich und die Schweiz zu).

Technische Daten:

Betriebsspannung primär: 230V / 50Hz
Betriebsspannung sekundär: 12 VDC
Betriebsstrom sekundär: 1,1A



Reichhaltiges Zubehör:

5-fach-Ladestation Material-Nr. 00036 00668527
Brust-Leder
Vorsteckstreuscheibe Material-Nr. 00043 00675922

Garantie:

Sie erhalten 1 Jahr Garantie auf Verarbeitung und Material der Leuchte und **1 Jahr Garantie** auf den Akku, aufgrund der Ladetechnik. Voraussetzung ist eine sachgemäße Nutzung. Ausgenommen von der Garantie ist das Leuchtmittel.

Service:

Wie Sie aus der Explosionszeichnung erkennen können, ist jedes Ersatzteil erhältlich. Desweiteren bieten wir für Reparaturen nach Ablauf der Garantiezeit unseren hauseigenen Reparaturservice zu Festpreisen an.

Express:

Ab dem 1. Mai 1999 bieten wir auf Wunsch diesen Sonderdienst für Sie zum Selbstkostenpreis an, d.h. Sie erhalten Ihre Leuchte innerhalb von 48 Stunden repariert zurück, oder Sie erhalten von uns eine Ersatzleuchte.



SETOLITE Vertriebsgesellschaft für Isoliertes Werkzeug und Mobiles Licht mbH
Albert-Einstein-Str. 24 - D 42929 Wermelskirchen - Tel. (02196) 9 19 99 - Fax (02196) 9 39 93